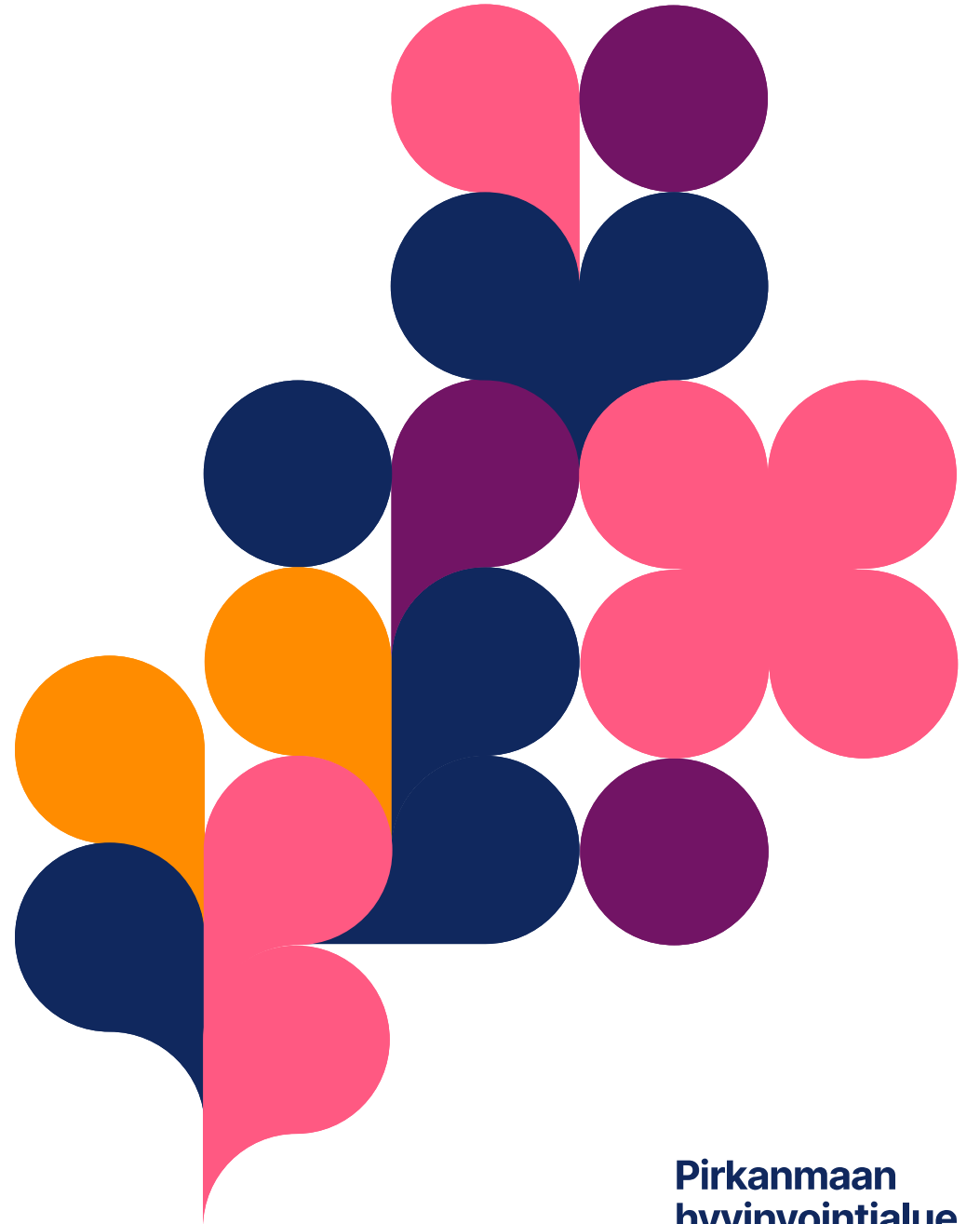


Pirkanmaan hyvinvointialueen Lähitoripalvelu

Vanhusneuvosto 12.5.2026

Tanja Mustajärvi
Palvelupäällikkö

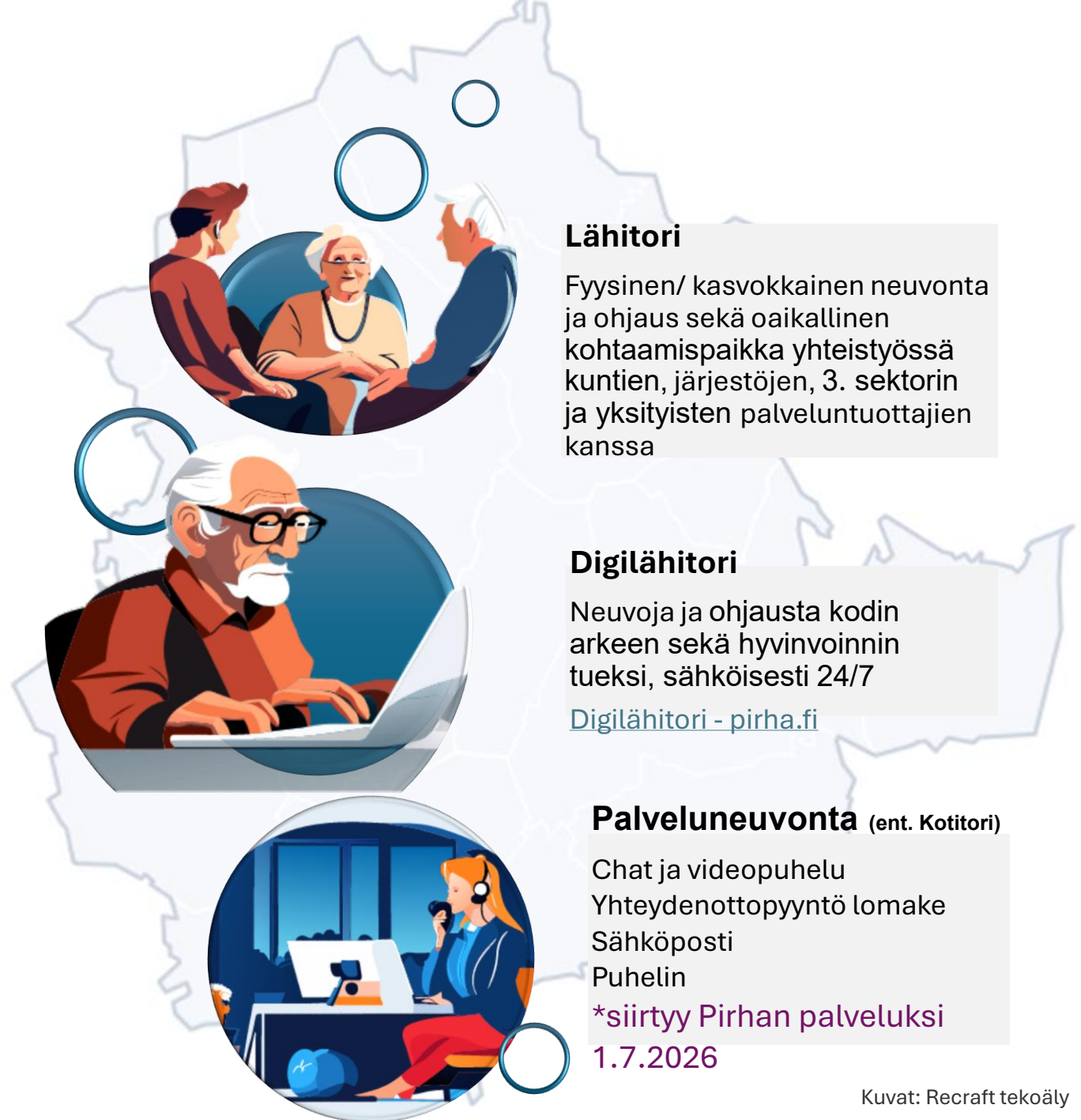


Ohjausta ja neuvontaa palveluista – ratkaisuja arjen tueksi



Lähitori

Arjen tukea ja kohtaamisia



Lähitorin asiakkaat

- Lähitorin palvelut on kohdennettu ensisijaisesti henkilöille, jotka eivät vielä ole hyvinvointialueen säännöllisten sosiaalipalvelujen piirissä
 - Ennaltaehkäisevä näkökulma
- Lähitorit ovat ensisijaisesti ikääntyneille ja vammaisille henkilöille
 - **Lähitorin kautta ohjaututaan ikääntyneiden ja vammaisten palveluihin**
- Lähitorin palvelut on tarkoitettu henkilöille, jotka tarvitsevat kasvokkaista neuvontaa ja ohjausta
 - Digipalvelut tuntuvat haastavilta tai tieto ei löydy itsenäisesti sähköisiltä alustoilta



Lähitoripalvelun sisältö

- Yleistä neuvontaa hyvinvointialueen palveluista ja muista palveluista
- Palveluohjausta ikääntyneille ja vammaisille henkilöille
- Digitukea ja yhdessä asiointia
- Suomi.fi avustetun valtuutuksen rekisteröinnit
- Osallisuutta tukevaa toimintaa yhdessä 3.sektorin ja kuntien kanssa.

Neuvontaa

- Yleistä neuvontaa hyvinvointialueen palveluista sekä alueen muista palveluista
- Tukea omasta hyvinvoinnista ja terveydestä huolehtimiseen
- Kaikille, jotka tarvitsevat kasvokkaista neuvontaa eivätkä pysty itsenäisesti asioimaan esim. digipalveluissa

Ohjausta

- Palveluohjausta ikääntyneille ja vammaisille
- Tavoitteena mahdollisimman pitkään omassa kodissa pärjääminen
- Tietoa omaehtoisista, kunnan ja kolmannen sektorin palveluista oman arjen tueksi
- Digitukea ja yhdessä asiointia

Osallisuutta

- Osallisuutta tukevaa toimintaa yhdessä järjestöjen, kolmannen sektorin toimijoiden ja kunnan kanssa
- Mahdollisuus osallistua ja olla itse toteuttamassa erilaisia ryhmiä ja tapahtumia
- Tavoitteena terveyden ja hyvinvoinnin edistäminen



Lähitori

Arjen tukea ja kohtaamisia

Lähitorin yleinen neuvonta

Varhaisen vaiheen tukea:

- Tietoa Pirkanmaan hyvinvointialueen palveluista sekä hyvinvointia ja terveyttä edistävistä muista palveluista
- Tukea digiasiointiin

Tavoitteena:

- asiakas saa kohdennettua ja täsmällistä tietoa arkensa tueksi ennaltaehkäisevä näkökulma huomioiden
- ehkäisee tilanteiden monimutkaistumista ja mahdollistaa nopean puuttumisen sekä oikean asiakaspolun löytymisen

Toiminnan periaatteita:

- tarkoitettu kaikille, jotka tarvitsevat kasvokkaista neuvontaa, eivätkä löydä itse tietoa esimerkiksi internetistä tai chat-palvelun kautta.
- asia selviää pääsääntöisesti yhdellä tapaamisella.
- asian koskiessa Kelan etuuksia, kunnan palveluja, maahanmuuttoon liittyviä hakemuksia tai työkäisten sosiaalipalveluja, autetaan asiakasta saamaan yhteys asiasta vastaavaan viranomaiseen

Lähitorin palveluohjaus

Kokonaisvaltaista ohjausta ja tukea;

- ikääntyneille ja vammaisille henkilöille kotona asumisen ja arjen tueksi
- tehdään alkuarviointi ja selvitetään asiakkaan tilannetta, tarpeita ja voimavaroja kokonaisvaltaisesti
- ikääntyneiden ja vammaisten palveluihin hakeudutaan Lähitorin palveluohjauksen kautta → palveluohjaaja ohjaa asiakkaan palvelutarpeen arviointiin, mikäli asiakkaan tilanne edellyttää jatkoselvittelyä

Tavoitteena;

- etsiä kokonaisvaltaisesti ratkaisuja arjen tueksi, hyvinvoinnin – ja terveyden edistämiseksi sekä kannustaa asiakasta oikea-aikaisten palvelujen piiriin

Toiminnan periaatteita:

- hyödynnetään tarvittaessa monialaista yhteistyötä.
- asiakas voidaan ohjata Lähitorin palveluohjaukseen toisesta palvelusta, esimerkiksi perusterveydenhuollosta, gerontologisesta sosiaalityöstä tai asiakasohjauksesta.
- voi olla myös asiakkaan arkea kannattelevaa ja osallisuutta tukevaa pidempiaikaista rinnalla kulkemista, pääsääntöisesti 1-5 kertaa.

Palvelupolku

Lähitoripalveluun tullaan useimmiten, kun:

- asiakkaalla tai omaisella herää huoli kotona pärjäämisestä
- toimintakyky on alentunut, elämäntilanne on muuttunut, on yksinäisyyttä tai tarvetta tietää itselle sopivista palveluista
- sairaalajakson jälkeen, kun kotihoidon palvelut eivät vielä ole ajankohtaisia
- geriatrian poliklinikalta muistitutkimusten jälkeen
- terveysasemilta, kun asiakkaalla on muutakin kuin terveydenhuollon tuen tarvetta
- asiakas on hakenut ikäihmisten – ja/tai vammaisten palveluja, mutta palvelun myöntämisen kriteerit eivät täyty

→ Lähitorilla etsitään yhdessä muita vaihtoehtoja arjen tueksi.

Hyvinvointialueen ikäihmisten ja vammaisten palveluihin ohjautuminen tapahtuu Lähitorin palveluohjauksen kautta:

- Lähitorilla tehdään yhdessä asiakkaan kanssa asiakkaan tilanteen alkuarviointi ja ohjataan asiakas omaehtoiseihin palveluihin
- Mikäli omaehtoiset palvelut eivät riitä ja asiakas tarvitsee sosiaalihuoltolain mukaisen laajan palvelutarpeen arvioinnin, ohjataan asiakas Pirkanmaan hyvinvointialueen ikäihmisten ja vammaisten yhteisten palvelujen asiakasohjaukseen tai vammaissosiaalityöhön palvelutarpeen arvioon.



Lähitoripalvelun tavoitteet

1. Lähitoripalvelu on alueella hyvin tunnettu ja tavoittaa laajasti kohderyhmää monipuolisen viestinnän ja vahvojen yhteistyöverkostojen kautta.
2. Lakisääteisen neuvonnan ja ohjauksen toteuttaminen lähellä asiakasta ja lähitoripalvelun kehittäminen asiakaskokemuksen perusteella koko Pirkanmaan hyvinvointialueella.
3. Asiakkaiden ohjaaminen vahvasti ja varhain ennaltaehkäiseviin omaehtoisiin palveluihin asiakkaan itsemääräämisoikeutta kunnioittaen.
4. Digitaalisen asiointin mahdollistaminen asiakkaan edun mukaisesti.
5. Ikääntyneiden ja vammaisten henkilöiden osallisuuden, hyvinvoinnin ja terveyden edistäminen yhdessä asiakkaiden ja yhteistyökumppanien kanssa.

Digitaaliset asiointimahdollisuudet

- Lähitorilla ja Palveluneuvonnassa on mahdollista asioida videoyhteyden avulla; Lähitorilta tai Palveluneuvosta lähetetään asiakkaalle linkki tietosuojatulla etäyhteydellä tapahtuvaan neuvotteluun
- Lähitorilla asiakasta tuetaan ensisijaisesti itsenäiseen digiasiointiin ja tuetaan oman laitteen käytössä
- Asiakaskastietokoneella voi asioida esimerkiksi Pirkanmaan hyvinvointialueen digipalveluissa; kuten OmaPirha, digiklinikka ja Digilähitori. Digipalvelupisteeltä saa myös etäyhteyden esimerkiksi Kelaan
- Digitukea yhteistyössä vapaaehtoisten ja 3. sektorin toimijoiden kanssa



Digituki Lähitorilla

- Asiakaskone,
- Verkkoyhteys
- Tuki oikean digipalvelun löytämiseksi
- Palveluiden käytön tuki
- Sensitiivinen tila
- Tuki asiointiin onnistumiseksi
 - Puolesta-asiointiin opastus

- Pirha.fi sisällöt
 - Readspeaker
- Videovastaanotto
- OmaPirha
 - Digiklinikka
- Pirha-Chat
- Lomakkeet
- OmaTays
- Avustettu valtuutus

Digiohjaus



Lähitori
Arjen tukea ja kohtaamisia

- Digitukea yhteistyönä
- Tieto tahoista, jotka tarjoavat apua laitteen käyttöön
 - Kela-pisteyhteistyö
 - Tulkkauspalvelu

Digituki ja digiasiointi Lähitoreilla ja palveluneuvonnassa Tilastot 2025

Lähitorit

- 20 etätapaamista Lähitorien palveluissa.
- 1904 kertaa digi- ja teknologiatukea

Palveluneuvonta

- 19 etätapaamista
- 1264 kertaa digi- ja teknologiatukea

**Yhteensä 39 etätapaamista ja
3168 toteutunutta digitukea**

Digilähitori

- neuvoa ja ohjeita hyvinvoinnin ja terveyden ylläpidon tueksi, arjen pulmatilanteisiin sekä apua arkea helpottavien palvelujen ja palvelun tuottajien valintaan digitaalisesti 24/7
- sisältö keskittyy pääasiallisesti ikääntyneiden, ikääntyneiden vammaisten henkilöiden ja heidän läheistensä tarpeisiin
- Digilähitorilta ohjaututaan myös Pirkanmaan hyvinvointialueen Asioi digitaalisesti -osioon, johon on koottu tietoa digitaalisesta asioimisesta ja tietoa toimipisteistä Pirkanmaalla, joista voi saada tukea digitaalisten laitteiden käytössä
- Digilähitori löytyy linkistä: [Digilähitori - pirha.fi](https://pirha.fi).
- Lähitoripalvelussa hyödynnetään digilähitorin sisältöjä asiakkaiden arjen tueksi → jaetaan ajankohtaista tietoa lähitorien asiakkaille esimerkiksi videoiden ja striimattujen lähetysten avulla

Digilähitori



Lähitori

Arjen tukea ja kohtaamisia

Tervetuloa Digilähitorille!

Digilähitori tuo lähitoritoiminnan kaikkien saataville vuorokauden ympäri. Löydät Digilähitorilta neuvoja ja ohjeita hyvinvoinnin ja terveyden ylläpitoon, arjen pulmatilanteisiin sekä apua arkea helpottavien palvelujen ja palvelun tuottajien valintaan - aivan kuten miltä tahansa Lähitorilta.

Jos et löydä sivustolta riittävää tietoa tarpeeseesi, voit aina ohjautua lähimmälle Lähitorille. Lähitoreilta saat maksutonta ohjausta ja neuvontaa ikääntyneiden ja vammaisten palveluihin sekä arkea askarruttaviin kysymyksiin liittyen. Voit tulla lähitorille itse tai yhdessä läheisen kanssa.

Digilähitorin ohjaus ja palvelut

[Avaa kaikki sisällöt](#)

Asuminen



Digituki - tukea arjen tietoteknisiin kysymyksiin



Osallisuutta

- Osallisuutta tukevaa toimintaa yhdessä järjestöjen, kolmannen sektorin toimijoiden ja kunnan kanssa
- Mahdollisuus osallistua ja olla itse toteuttamassa erilaisia ryhmiä ja tapahtumia
- Tavoitteena terveyden ja hyvinvoinnin edistäminen

Ryhmiä teemat

- 46 % Liikunta ja toimintakyky
- 20 % Kulttuurihyvinvointi
- 17 % Mielen hyvinvointi
- 8 % Aivoterveys

Tilaisuuksien teemat

- 46 % Kulttuurihyvinvointi
- 13 % Mielen hyvinvointi
- 5 % Liikunta, toimintakyky
- 4 % Terveystottumukset

Lähitorin osallisuutta tukeva toiminta ja Lähitori yhteistyön alustana

- Lähitorilla tapahtuva toiminta on aina Pirkanmaan hyvinvointialueen hyvinvoinnin ja terveyden edistämisen suunnitelman mukaista.
- Toiminnan tarkoitus on ehkäistä yksinäisyyttä sekä tukea terveyttä, hyvinvointia ja toimintakykyä.
- Toiminta tehdään tiiviissä yhteistyössä Lähitorin asiakkaiden, vapaaehtoisten, 3. sektorin toimijoiden, kuntien ja alueen yritysten kanssa
- Tilojen suhteen tehdään yhteistyötä ja hyödynnetään kuntien, järjestöjen ja hyvinvointialueen yhteiskäyttötiloja.
- Kumppanit voivat viestiä toiminnastaan Pirhan tapahtumakalenterissa: [Pirkanmaan hyvinvointialueen tapahtumakalenteri | Pirkanmaan hyvinvointialueen tapahtumat](#)

Ikääntyneiden hyvinvointia- ja terveyttä verkostoyhteistyöllä - IkiHyte-verkosto

- IkiHyte-verkosto muodostuu kaikista ikääntyneiden parissa toimivista tahoista.
- Hyvinvointialueen tasoinen verkosto koordinoi alueellista tekemistä ja päätavoitteena ikääntyneiden hyvinvointisuunnitelman seuranta ja ohjaus
- Paikalliset IkiHyte –verkostot rakentuvat Lähitorien ympärille ja toteuttavat paikallisella tasolla yhteistyötä ja tekemistä
- Paikalliset IkiHyte- verkostot kokoontuvat alueellisen tarpeen ja ilmiöiden mukaan
- Muodostavat konkreettiset toimenpiteet yhteisten tavoitteiden saavuttamiseksi, huomioiden ikihyte-suunnitelmat.
- Ikihyte-verkosto voi rakentua myös muutaman lähitorin ryppäistä tai paikallisesti toimivaksi verkostoksi



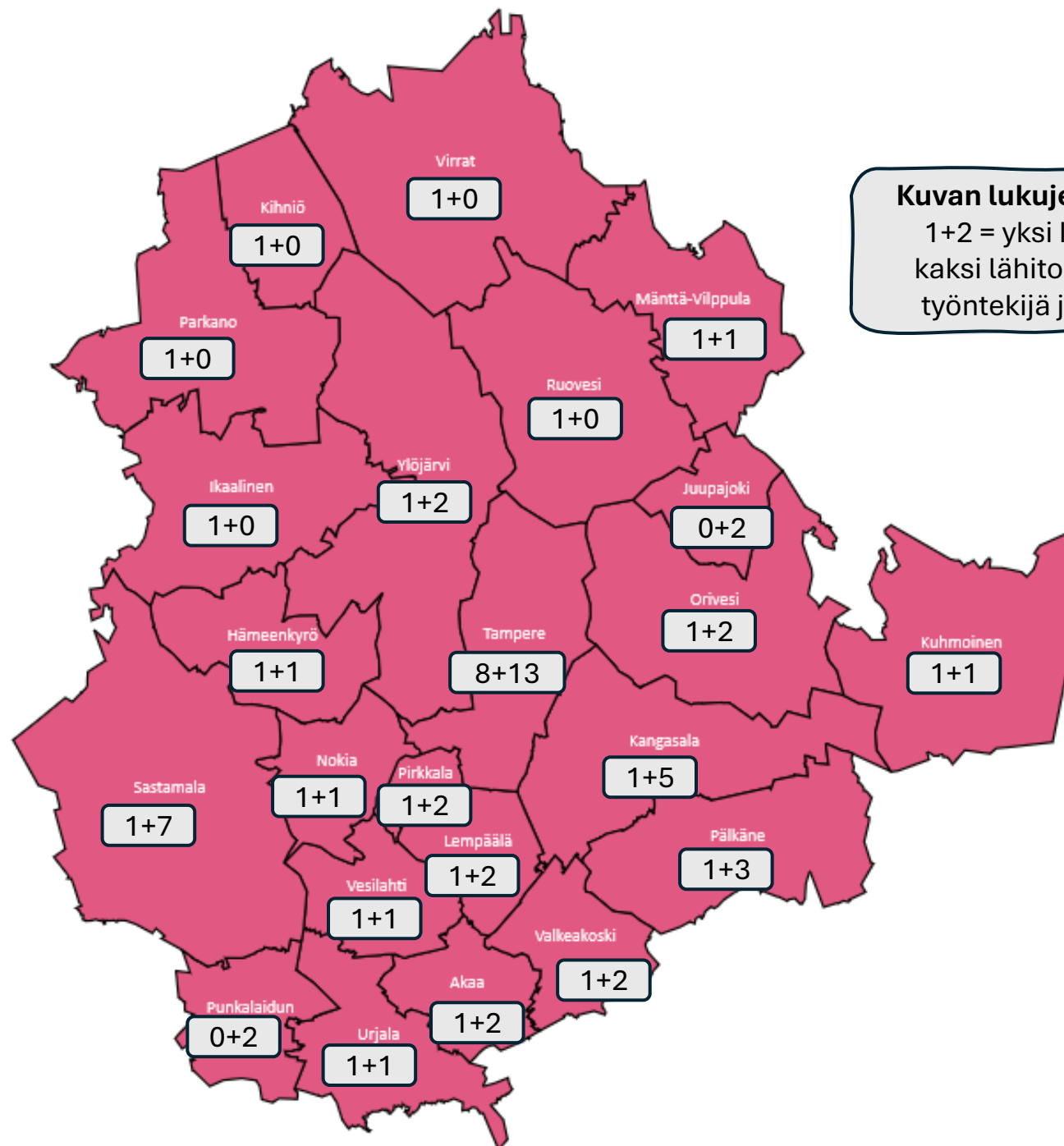


Verkoston toiminta on tavoitteellista

- Tärkein työ tehdään lähellä ikäihmisiä.
- Tavoitteet nousevat Pirhan yhteysuunnitelmasta sekä kuntien hyvinvointisuunnitelmista
- Paikallisessa verkostossa valitaan paikallisen tarpeen mukaisesti ensisijaiset tavoitteet ja toimenpiteet, mitä lähdetään yhteistyössä edistämään.
- Verkostossa sovitaan sekä toiminnasta että tavoitteista, joihin sitoudutaan yhdessä.

**79 LÄHITORIA
PIRKANMAALLA
27.3.2026**

**28 kiinteää
ja
50 jalkautuvaa lähitoria**



Kuvan lukujen tulkinta

1+2 = yksi kiinteä ja
kaksi lähitoria, johon
työntekijä jalkautuu

Lähitorien tiimijako

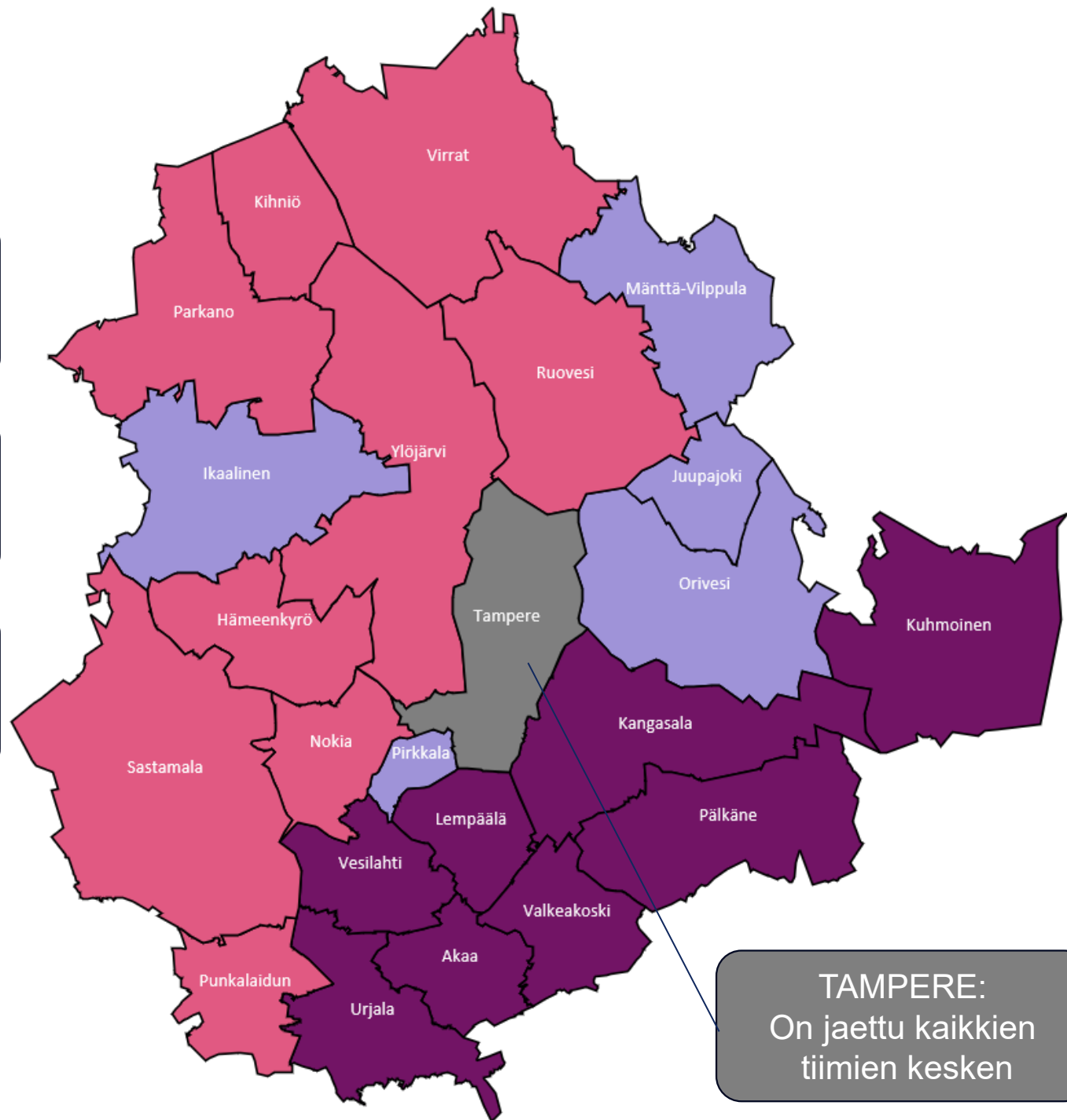
TIIMI 1.

Alanen Johanna ja Sari Inkiläinen

TIIMI 2.

Tanja Mustajärvi ja Katri Lehtonen

OSTOPALVELUT JA
KOKONAISULKOISTUS- alue
Tanja Mustajärvi



TAMPERE:
On jaettu kaikkien
tiimien kesken

Tiimi 1.

TAMPERE

Pappilanpuiston lähitori

- Koilliskeskuksen lähitori
- Kämenniemen lähitori
- Loutun lähitori

Sarviksen lähitori

Hermiankadun lähitori

- Venlantuvan lähitori
- Insinöörinkadun lähitori
- Pietilänkadun lähitori
- Orivedenkadun lähitori

LEMPÄÄLÄ

Lempäälän lähitori

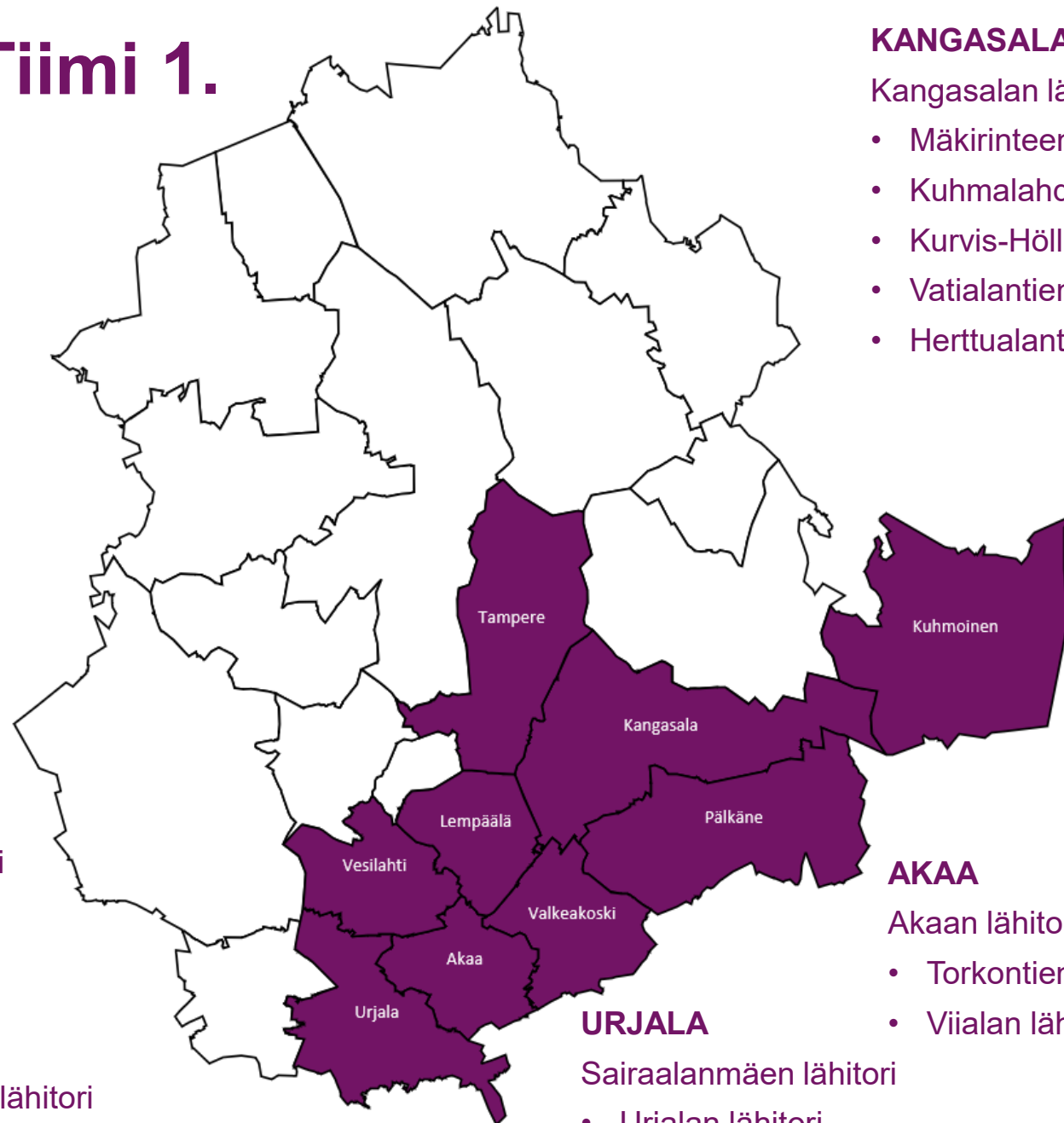
- Säijän lähitori
- Toimelatalon lähitori

VESILAHTI

Narvan lähitori

- Anttilantien lähitori

**Pirkanmaan
hyvinvointialue**



KANGASALA

Kangasalan lähitori

- Mäkirinteentien lähitori
- Kuhmalahden lähitori
- Kurvis-Höllin lähitori
- Vatialantien lähitori
- Herttualantien lähitori

KUHMOINEN

Kuhmolän lähitori

- Toritien lähitori

PÄLKÄNE

Pirtin lähitori

- Kostiakeskuksen lähitori
- Mikkolan navetan lähitori
- Pereentien lähitori

VALKEAKOSKI

Valkeakosken lähitori

- Hakalantien lähitori
- Wäinämöisen lähitori

AKAA

Akaan lähitori

- Torkontien lähitori
- Viialan lähitori

URJALA

Sairaalanmäen lähitori

- Urjalan lähitori

Kuvauksessa ilman luettelomerkkiä ovat kiinteät ja merkin jälkeen lähitorit, joissa jalkaudutaan eri tilaan

**11 kiinteää ja
24 lähitoria, joihin
työntekijä jalkautuu**

Tiimi 2.

PARKANO

Parkanon lähitori

KIHNIÖ

Kihniön lähitori

VIRRAT

Virtain lähitori

RUOVESI

Ruoveden lähitori

TAMPERE (osa)

Lielahden lähitori

Tesoman lähitori

NOKIA

Nokian lähitori

- Virta-lähitori

PUNKALAUDUN

- Kulmakammarin lähitori
- Lauttakyläntien lähitori

YLÖJÄRVI

Ylöjärven lähitori

- Kurun lähitori
- Viljakkalan lähitori

HÄMEENKYRÖ

Hämeenkyrön lähitori

- Majakan lähitori

SASTAMALA

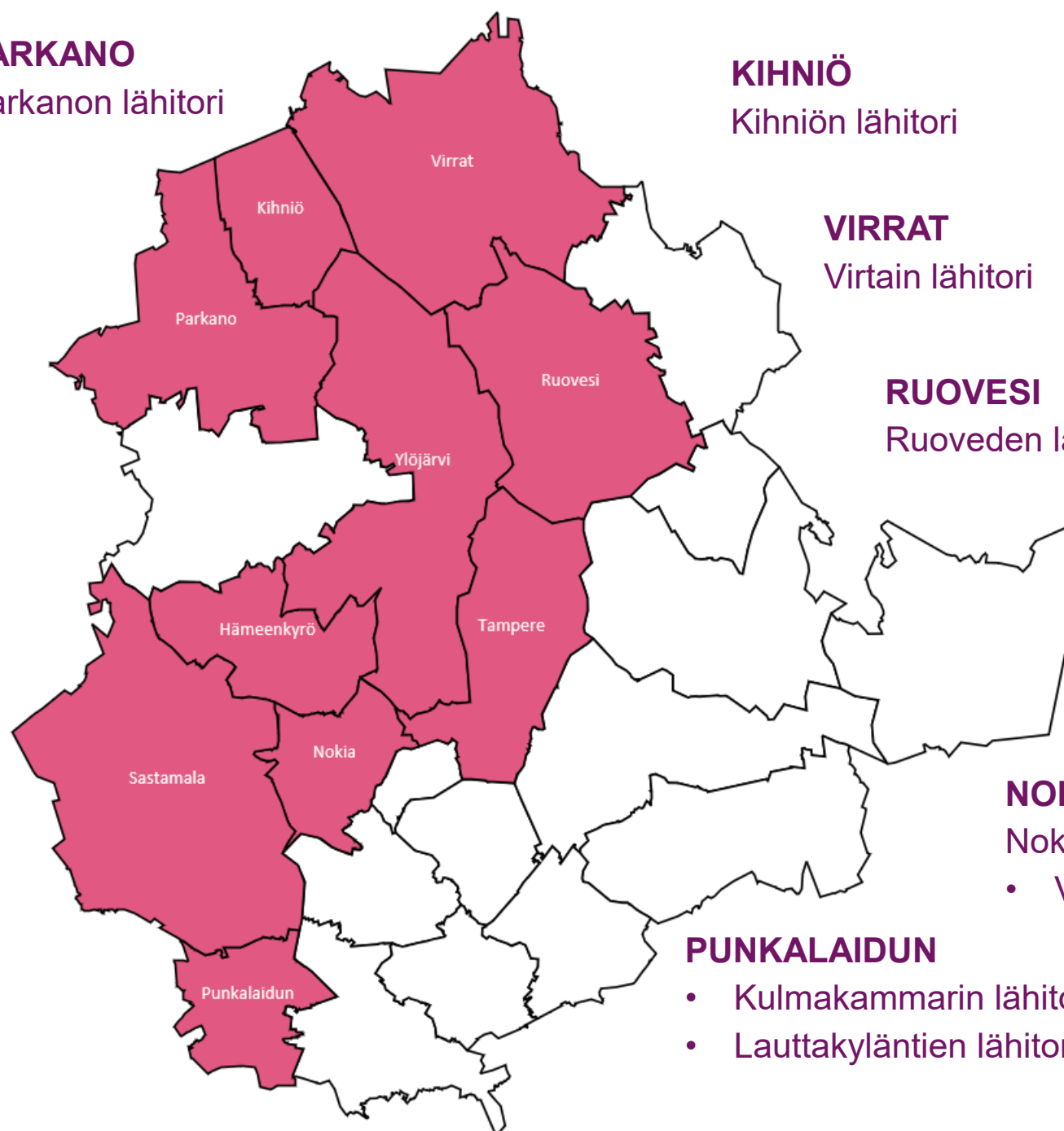
Itsenäisyudentien lähitori

- Karkun lähitori
- Keikyän lähitori
- Kiikan lähitori
- Kiikoisten lähitori
- Mouhijärven lähitori
- Sillankorvan lähitori
- Suodenniemen lähitori

**Pirkanmaan
hyvinvointialue**

Kuvauksessa ilman luettelomerkkiä ovat kiinteät ja merkin jälkeen lähitorit, joissa jalkaudutaan eri tilaan

**10 kiinteää ja
14 (13) lähitoria,
joihin työntekijä
jalkautuu**



IKAALINEN

Ikaalisten lähitori

TAMPERE (osa)

Kaukaharjun lähitori

- Kauksun kulman lähitori
- Messukylän kirjaston lähitori

Tammelan lähitori

Tampellan lähitori

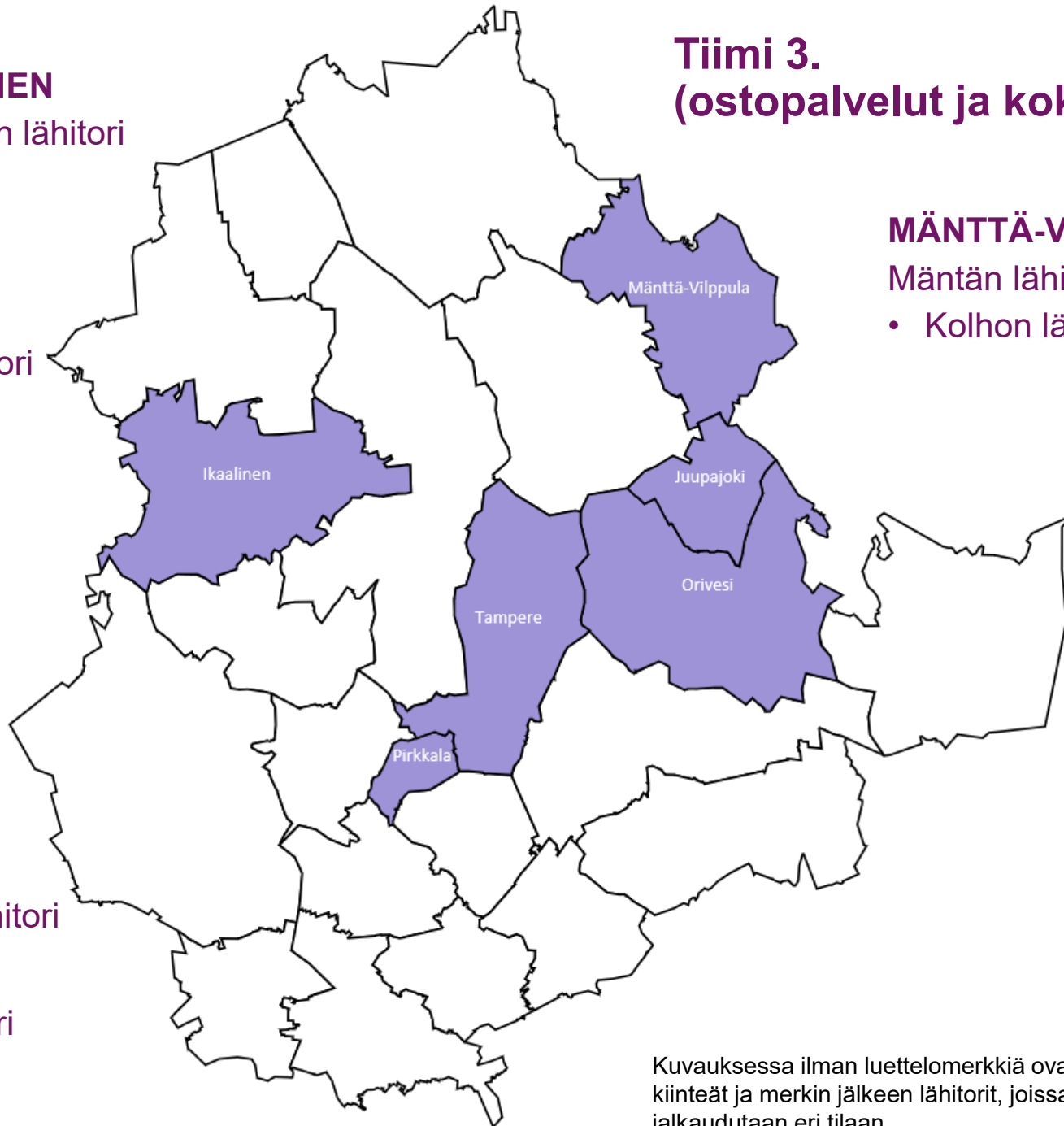
- Tipotien lähitori
- Härmälän kirjaston lähitori
- Peltolammin seurakuntakeskuksen lähitori

PIRKKALA

Veskan lähitori

- Pirkkalan kirjaston lähitori
- Pirkkalan sosiaali- ja terveysaseman lähitori

**Pirkanmaan
hyvinvointialue**



Tiimi 3.

(ostopalvelut ja kokonaisulkoistus)

MÄNTTÄ-VILPPULA

Mäntän lähitori

- Kolhon lähitori

JUUPAJOKI

- Juupajoen lähitori
- Toivontuvan lähitori

ORIVESI

Oriveden lähitori

- Keskustien lähitori
- Sairaalantien lähitori

Kuvauksessa ilman luettelomerkkiä ovat kiinteät ja merkin jälkeen lähitorit, joissa jalkaudutaan eri tilaan

**7 kiinteää ja
12 lähitoria, joihin
työntekijä jalkautuu**

Ikäihmisten- ja vammaisten yhteisten palvelujen Lähtitorit ja Palveluneuvonta 2025

- **Lähtitorit ja Palveluneuvonta (2025)**

Ammatillista neuvontaa ja palveluohjausta **54 400** kertaa Lähtitoreilla ja Palveluneuvonnassa

Lähtitorien ryhmätoiminta ja tapahtumat tavoittivat **107 500** henkilöä yhteistyössä kuntien, järjestöjen ja 3. sektorin kanssa.

Lähtörien tunnusluvut 2025

11 896

Yleistä neuvontaa

85 % kohtaamisina lähitoreilla

91 % asioijana asiakas

87 % ikääntyneitä ja
3 % vammaisia henkilöitä

Teemoina (Top 3)

29 % Arjessa tukeminen
16 % Hyvinvointialueen palvelut
11 % Digi- ja teknologiatuki

Lopputulos (Top 3)

47 % Asia ratkesi neuvonnan tuella
12 % Lähtörien palveluohjaukseen
10 % Ohjaaminen hyvinvointialueen palveluihin

16-30 minuuttia

tyypillisin ajankäyttö (43 %)

189 Perehdytystä

349 Verkostoitumista

**Pirkanmaan
hyvinvointialue**

7446

Palveluohjausta

86 % Asioijana asiakas

77 % yli 65-vuotiaita

46 % aikaisempi kontakti lähitorille
16 % itsenäisesti löydetyin tiedon perusteella
18 % Julkisten palvelujen suosituksesta

325 Käsiteltyä huoli-ilmoitusta

Teemoina (Top 3)

33 % Palvelut, etuudet ja hakemukset
19 % Arjessa tukeminen
18 % Taloudelliset asiat

Lopputulos (Top 3)

21 % Hyvinvointialueen palvelut
20 % Kela
19 % Asia ratkesi ohjauksen keinoin, ei jatko-ohjauksen tarvetta

Hyvinvointialueen palveluihin ohjatut (top 3)

21 % Muu Pirhan palvelut
19 % Asiakasohjaus
16 % Työikäisten sosiaalipalvelut
...
7 % Vammaispalvelut

1510 Tilaisuutta

35 919 osallistujaa

94 % fyysisiä tilaisuuksia

Teemoina (Top 3)

48 % Kulttuurihyvinvointi
18 % Muu
13 % Mielen hyvinvointi

Toteuttaja (Top 3)

28 % 3.sektori
24 % Yksityinen yritys
20 % Lähtörien työntekijä

5857 Ryhmää

71 661 osallistujaa

95 % fyysisiä tilaisuuksia

Teemoina (Top 3)

33 % Liikunta ja toimintakyky
29 % Mielen hyvinvointi
19 % Kulttuurihyvinvointi

Toteuttaja (Top 3)

31 % 3.sektori
20 % Lähtörien työntekijä
20 % Vapaaehtoinen

Lähitorit Q1/2026

3861 Yleistä neuvontaa

82 % Ikäntynyt
5 % Vammainen henkilö
12 % Työkäinen

Aihe (Top 5)

- 25 % Arjessa tukeminen
- 22 % Pirkanmaan hyvinvointialueen palvelut
- 13 % Taloudelliset asiat
- 12 % Digi- ja teknologiatuki
- 7 % Harrastusmahdollisuus

Lopputulos (Top 5)

- 33 % Neuvonta
- 20 % Ohjattu lähitorin palveluohjaukseen
- 11 % Lähitorin osallistava toiminta
- 6 % Kela
- 5 % Yksityisen palvelut

2206 Palveluohjausta

71 % Ikäntynyt
24 % Työkäinen
6,5 % Vammainen henkilö

Aihe (Top 5)

- 37 % Palvelut, etuudet, hakemukset
- 20 % Taloudelliset asiat
- 19 % Arjessa tukeminen
- 7 % Asuminen
- 4 % Fyysisen toimintakyvyn haasteet

Lopputulos (Top 5)

- 27 % Hyvinvointialueen palvelut
- 22 % Kela
- 12 % Uusi käynti palveluohjaukseen
- 8 % Yksityiset, omaehtoiset palvelut
- 4 % Avustetun valtuutuksen rekisteröinti

**322 tilaisuutta,
6393 osallistujaa**

**1385 ryhmää,
17039 osallistujaa**

43 perehdytystä/ esittelyä

Kuinka todennäköisesti suosittelisit lähitorin palvelua läheisellesi, jos hänen tilanteensa olisi samanlainen?



75
Suosittelu-
halukkuus
(NPS)*

80 %
suosittelijoita,
5 % kriitikoita**

* NPS-tulos ilmoitetaan asteikolla -100 ja +100

** Suosittelijoita ovat arvosanan 8-10
ja kriitikoita 0-6 antaneet.

Vastausten määrät

779
asiakas-
palautetta*

Vastauksia
lähes kaikista
Pirkanmaan
kunnista
(22/23)

* Vuonna 2025 vastauksia oli 762



Asiakaspalaute- kysely 2026 - tulokset

93 %
tietää missä
asioissa
lähitoreilta saa
neuvoja ja
ohjeita

91 %
mielestä lähitori
on sijainniltaan
oikeassa
paikassa

90 %
koki lähitorin
tukeneen
hyvinvointia ja
terveyttä

87 %
välitettiin
kokonais-
valtaisesti

86 %
mukaan
palvelusta
oli höytyä

83 %
sai apua, kun
sitä tarvitsi

82 %
koki asian
hoitamisen
sujuvaksi

82 %
asia käsiteltiin
yhteistyössä
hänen
kanssaan

79 %
tietää miten
asia ratkesi tai
palvelu jatkuu

76 %
mielestä
lähitori
tunnetaan
alueella

63 %
sai vaikuttaa
lähitorin
ohjelma-
sisältöihin

40 %
on tutustunut
Digilähitorin
neuvonta-
sivustoon

Vuoden 2026 tulokset (verrattuna vuoteen 2025)



Tulos kohentunut*

- Suosittelemys (NPS)
- Olen saanut vaikuttaa lähitorin ryhmien ja tilaisuuksien ohjelmasisältöön
- Tiedän missä asioissa saan lähitoreilta neuvoja ja ohjeita
- Asiani käsiteltiin yhteisyydessä kanssani
- Koen, että lähitori on tukenut hyvinvointiani ja terveyttäni
- Koin saamani palvelun hyödylliseksi
- Tiedän, miten asiani ratkesi tai palveluni jatkuu
- Minulle jäi tunne, että minusta välitettiin kokonaisvaltaisesti
- Asiani hoitaminen oli sujuvaa
- Lähitori tunnetaan alueellani

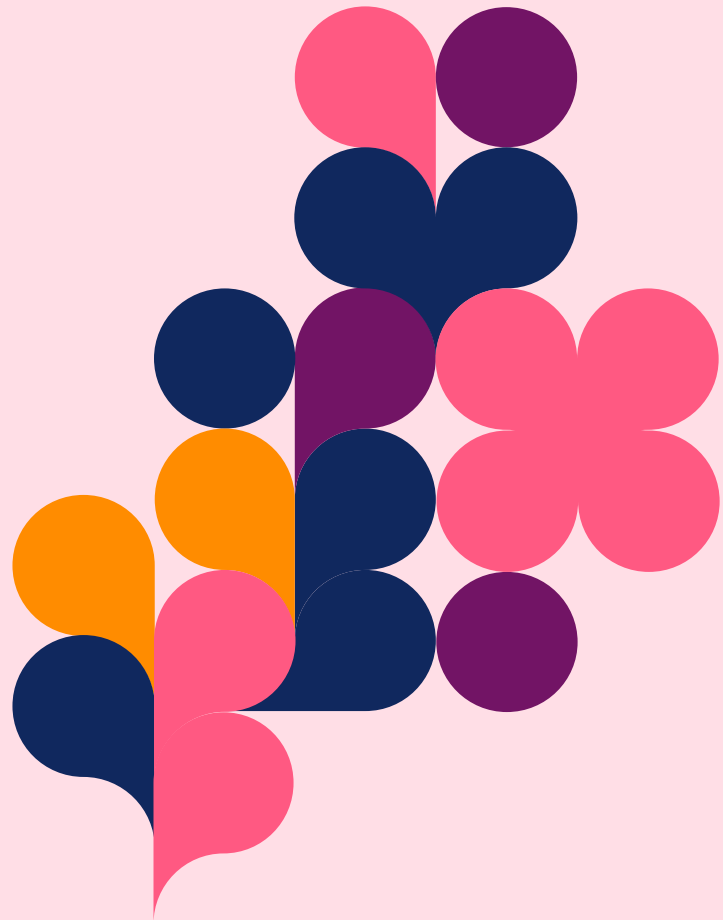
Tulos ennallaan*

- Sain apua, kun sitä tarvitsit

Tulos heikentynyt*

- Olen tutustunut Digilähitorin neuvontasivustoon

* Tulokset on listattu muutoksen suuruusjärjestyksessä



Kiitos!

